



X1 HANDLEIDING

ONTDEK EN KOOP DE ILLY IPERESPRESSO CAPSULES OP SHOP.ILLY.COM OF BIJ ONZE BESTE ERKENDE WEDERVERKOPERS.

Lees aandachtig de handleiding en de garantiebeperkingen.

De machine moet op een normaal geaard stopcontact worden aangesloten.

De machine moet worden schoon gehouden door het rooster, het lekbakje, de capsulehouder, het waterreservoir en het heet-water/stoompijpe regelmatig te wassen. Het onderhoud mag alleen uitgevoerd worden wanneer de machine uit is.

BELANGRIJK: dompel de machine of de verwijderbare onderdelen nooit onder in water en zet ze nooit in de vaatwasser.

Het water in het reservoir moet regelmatig worden vervangen. Gebruik de machine niet als er geen water in het reservoir zit. We raden aan minstens elke 2 maanden een product voor de verwijdering van kalk speciaal voor espressomachines te gebruiken volgens de aanwijzingen in het hoofdstuk **Ontkalking**.

TECHNISCHE GEGEVENS

Materiaal van de machine: Staal

Materiaal warmtewisselaar: Roestvrij staal

Waterreservoir: 1,0 liter

Pomp: 15 bar

Gewicht zonder verpakking: 7,3 kg

Voltage: 220-240 V , 50/60 Hz (EU); 120 V, 60 Hz (USA)

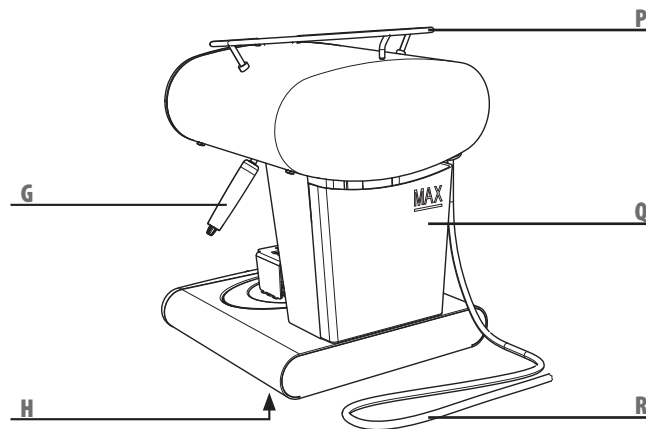
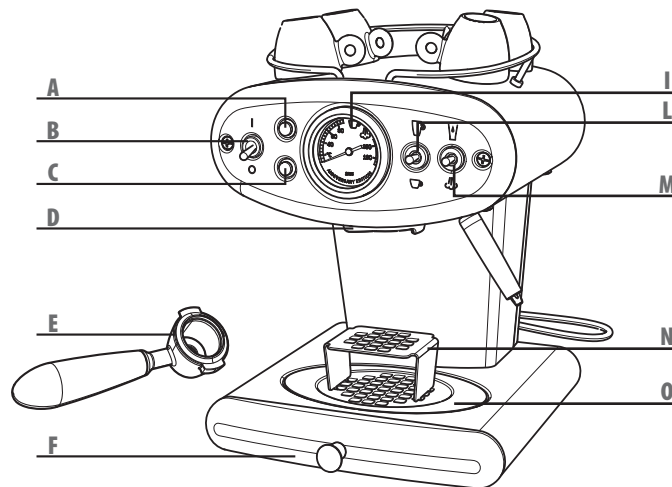
Vermogen: 1250 W (EU-USA) - Met "Power Save" functie

Afmetingen (L x B x H) (mm): 250 x 270 x 330

De fabrikant behoudt zich het recht voor om zonder voorafgaande kennisgeving wijzigingen of verbeteringen aan te brengen.

■ ALGEMENE REGELS VOOR HET GEBRUIK VAN DE MACHINE	2
■ TECHNISCHE GEGEVENS	2
■ ONDERDELEN VAN DE MACHINE.....	3
■ BELANGRIJKE VEILIGHEIDSMATREGELEN	4
■ INSTALLATIE EN INWERKINGSTELLING VAN DE MACHINE	7
■ KOFFIE ZETTEN	8
■ AANBEVELINGEN	9
■ HEET WATER ZETTEN	10
■ OPGESCHUIMDE MELK MAKEN	11
■ SNELLE KOFFIEBEREIDING NA STOOMAFGIFTE.....	12
■ OPSLAG IN HET GEHEUGEN VAN DE HOEVEELHEID KOFFIE PER KOPJE.....	13
■ REINIGING EN ONDERHOUD	14
■ ONTKALKING.....	15
■ GARANTIEBEPERKINGEN	17
■ SIGNALERING - MACHINESTATUS	17
■ PROBLEEM - OORZAAK - OPLOSSING	18
■ AFDANKEN VAN HET APPARAAT	19

- A CONTROLELAMPJE INSCHAKELING
- B HOOFDSCHAKELAAR
- C CONTROLELAMPJE MACHINESTATUS (meerkleuren)
- D ZETGROEP
- E CAPSULEHOUDER
- F LEKBAKJE
- G HEET-WATER/STOOMPIJPJE
- H TYPEPLAATJE (aan de onderkant)
- I CONTROLELAMPJE TEMPERATUUR
- L KNOP AFGIFTE ESPRESSO EN CAFFÈ AMERICANO
- M KNOP AFGIFTE STOOM EN HEET WATER
- N STEUNROOSTER KOPJES
- O STEUNROOSTER KOPPEN
- P KOPPENHOUDER
- Q WATERRESERVOIR
- R VOEDINGSKABEL

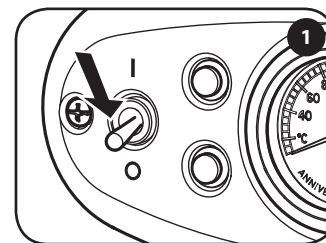


Volg bij het gebruik van de espressomachine steeds de onderstaande veiligheidsvoorschriften.

Gebruik van de espressomachine

- Lees alle instructies.
- Deze machine is gemaakt om espresso, caffè americano en water te zetten: pas op voor brandwonden door water-stralen of door oneigenlijk gebruik van de machine.
- De machine is voor huishoudelijk gebruik en voor:
 - keukens voor winkel- en kantoorpersoneel of voor personeel van andere werkgelegenheden;
 - vakantieboerderijen;
 - klanten in hotels, motels of soortgelijk onderdak;
 - bed & breakfast.
- Gebruik het apparaat alleen voor het gebruik waarvoor het bestemd is. Gebruik voor andere dan huishoudelijke toepassing wordt beschouwd als oneigenlijk en is om die reden gevaarlijk.
- Machine alleen tijdens gebruik inschakelen. De machine na gebruik uitschakelen door de hoofdschakelaar op "0" (Afb.1) te zetten en de stekker uit het stopcontact te halen.
- Raak warme oppervlakken niet met de handen aan. Het water, de stoom of de koffie die uit de machine stroomt, kan brandwonden veroorzaken.
- Deze machine is niet geschikt voor gebruik door personen (met inbegrip van kinderen jonger dan 8 jaar) met beperkte lichame-

lijke, geestelijke of sensorische vermogens, of ontoereikende ervaring en/of vaardigheden, dit tenzij ze onder toezicht staan van een begeleider die verantwoordelijk is voor hun veiligheid, en hen instructies geeft ten aanzien van het gebruik van het apparaat.



- Houd kinderen altijd goed in het oog en voorkom dat ze met het apparaat spelen.
- Reinigings- en onderhoudswerkzaamheden mogen niet door kinderen worden uitgevoerd, tenzij zij ouder dan 8 jaar zijn en onder toezicht staan. Houd het apparaat en de bijbehorende kabel buiten bereik van kinderen jonger dan 8 jaar.
- Gebruik het apparaat uitsluitend in gesloten ruimten en beschermd tegen weersinvloeden. Niet buitenshuis gebruiken.
- Om brand, elektrocutie of persoonlijk letsel te voorkomen, mag het voedingssnoer, de stekker of de behuizing van deze machine niet ondergedompeld worden in water of andere vloeistoffen.
- Plaats de machine niet op of in de nabijheid van elektrische of gaskookplaten of in een warme oven.
- Het gebruik van hulpmiddelen of accessoires die niet door de fabrikant van dit apparaat voorgeschreven worden, kan leiden tot brand, elektrocutie of persoonlijke ongevallen.
- Controleer alvorens de stekker van de machine uit het stopcontact

- te verwijderen, of de hoofdschakelaar in de stand "0" (Afb.1) staat.
- De stekker niet verwijderen door aan het snoer te trekken en deze niet met natte handen aanraken.
- De espressomachine niet aan het snoer dragen of trekken.
- Om het gevaar voor letsel te verkleinen, mag de kabel niet van het werkoppervlak of de tafel afhangen omdat kinderen eraan kunnen trekken of per ongeluk over de kabel kunnen struikelen.
- Gebruik bij brand koolstofdioxideblussers (CO₂). Gebruik geen water of poederblussers.
- Blokkeer nooit de luchtroosters die zich op de machinebasis bevinden.

Installatie van de espressomachine

- Lees de aanwijzingen voor gebruik aandachtig door.
- Plaats de machine niet in een omgeving waar de temperatuur kan dalen tot **0°C** of lager (als het water bevroest, kan het apparaat daardoor beschadigd raken) of tot boven de **40°C** kan oplopen.
- Controleer of de netspanning overeenkomt met de voorgeschreven spanning op het typeplaatje. Sluit de machine alleen aan op een stopcontact of wandcontactdoos met randaarde, en een minimale belastbaarheid van **6 A** voor de machinemodellen met een voedingsspanning van **230 Vac** en **15 A** voor de machinemodellen met een voedingsspanning van **120 Vac**.
- Als de stekker niet geschikt is voor het stopcontact, laat de stekker dan door een erkend servicecentrum vervangen.
- Plaats de machine op het aanrecht of op een tafel, uit de buurt van kranen en spoelbakken.

- Controleer de inhoud van de verpakking direct na het openen op beschadigingen voordat u de machine installeert.
- Houd de verpakkingsmaterialen buiten het bereik van kinderen.

Reiniging van het apparaat

- Verwijder de stekker van de machine uit het stopcontact voordat u deze schoonmaakt.
- Laat de machine even afkoelen voordat u deze schoonmaakt.
- Trek het waterreservoir los door het iets omhoog te tillen en vervolgens naar u toe te trekken.
- Neem de machinebehuizing en de diverse machinecomponenten af met een vochtige doek en droog ze vervolgens na met een zachte, droge doek. Het gebruik van reinigingsmiddelen wordt afgeraden.
- Stel de machine niet bloot aan spatwater en dompel ze in geen geval geheel of gedeeltelijk onder in water.

Storingen opsporen en verhelpen

Gebruik dit apparaat niet als de voedingskabel of de stekker beschadigingen vertonen, of als het apparaat een storing of defect vertoont, of enige beschadiging zichtbaar is. Breng de machine naar het dichtstbijzijnde bevoegde servicecentrum voor controle of reparatie.

Als de voedingskabel een beschadiging vertoont, moet deze door de fabrikant van het apparaat of door een erkend servicecentrum vervangen worden.

In het geval van beschadiging of storing het apparaat direct uitschakelen en zeker zelf geen actie ondernemen. Neem voor reparatie

BELANGRIJK: BEWAAR DEZE GEBRUIKSAANWIJZING.

altijd contact op met een door de fabrikant erkend servicecentrum en sta erop dat er uitsluitend originele onderdelen gebruikt worden bij een eventuele reparatie. Iedere handeling in afwijking met deze instructies kan de gebruiksveiligheid van de machine in gevaar brengen en maakt de garantiebepalingen ongeldig.

Verkeerd gebruik van de machine

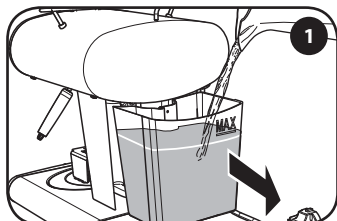
- De fabrikant kan niet aansprakelijk gesteld worden voor ongevallen die het gevolg zijn van afwijking van bestaande normen en voorschriften die gelden ten aanzien van elektrische randaardsystemen.
- De fabrikant kan niet aansprakelijk gesteld worden voor eventuele schade die het gevolg is van oneigenlijk, onjuist of onredelijk gebruik.

Aanwijzingen voor de voedingskabel

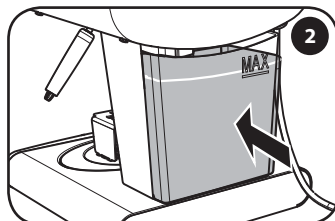
- a) Het bijgeleverde elektrische snoer is kort om te vermijden dat u er in verward geraakt of er over struikelt.
- b) Er zijn verlengsnoeren beschikbaar en u kunt als u zeer voorzichtig bent deze gebruiken.
- c) Wanneer u een verlengsnoer gebruikt, ga dan na of:
 - 1) de voltage aangeduid op het verlengsnoer overeenkomt met de elektrische voltage van het huishoudapparaat;

- 2) of het voorzien is van een stekker met drie pennen en aarding (indien het snoer van het huishoudapparaat van dit type is); en
- 3) of het snoer niet langs het aanrecht of de tafel naar beneden hangt waar het door kinderen er afgetrokken kan worden of waar men over kan struikelen.

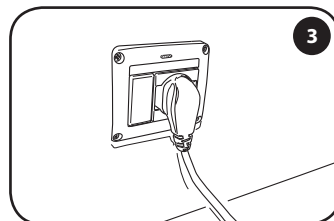
Opmerking: bij de eerste inschakeling en bij het niet gebruiken tijdens meerdere dagen, wordt het aangeraden om een bak van passend formaat onder de schenkinrichting te plaatsen en minstens een half reservoir met water te verstrekken zonder capsules te gebruiken.



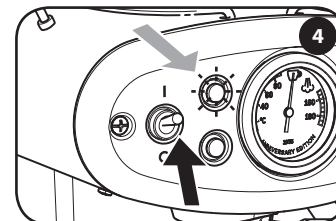
Haal het waterreservoir uit de machine. Vul het met vers drinkwater tot aan het MAX niveau.



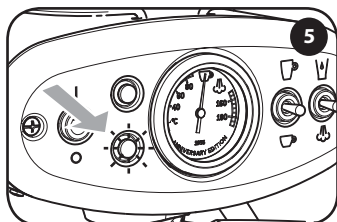
Plaats het reservoir helemaal in de machine.



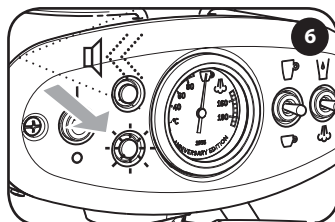
Steek de stekker in het stopcontact.



Zet de schakelaar op "I" om de machine in te schakelen. Het controlelampje (A) brandt.



Gedurende de eerste vijftien seconden gaat het controlelampje Paars knipperen, vervolgens wordt het blauw: verwarmingsfase.



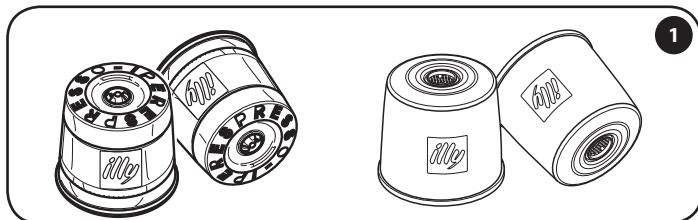
Wanneer het controlelampje vast brandt, geeft een geluidssignaal aan dat de machine klaar is.

Na 10 minuten dat de machine niet gebruikt wordt, treedt de machine automatisch in de Power Save modus.

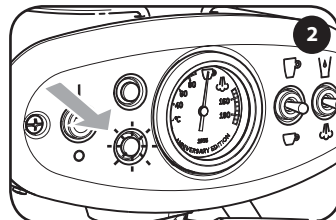
Het controlelampje (A) (Afb.5) begint te knipperen. Druk op een willekeurige schakelaar om de machine weer te activeren.

2 - KOFFIE ZETTEN

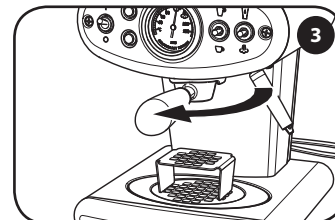
Let op: zorg ervoor dat de capsulehouder goed geplaatst is voordat men koffie begint te zetten. Verwijder deze nooit tijdens de koffieafgifte.
Opmerking: Gebruik geen andere capsules dan de Iperespresso capsules voor de bereiding van ESPRESSO en CAFFÈ AMERICANO, aangezien ze de machine kunnen beschadigen.



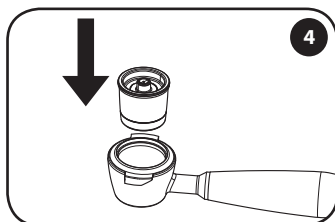
X1 is enkel compatibel met capsules illy Iperespresso, die beschikbaar zijn voor Espresso of Caffè americano.



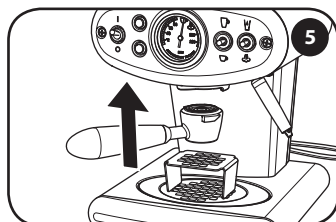
Controleer of het controlelampje brandt (Blauw).



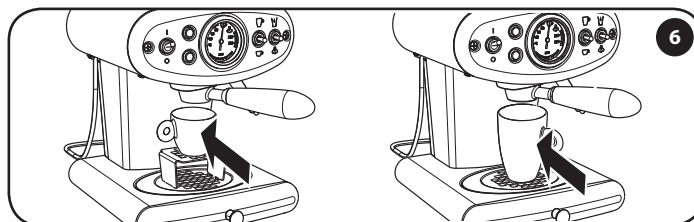
Draai de capsulehouder naar links om hem te ontgrendelen en de capsulehouder los te maken.



Plaats er een capsule in.



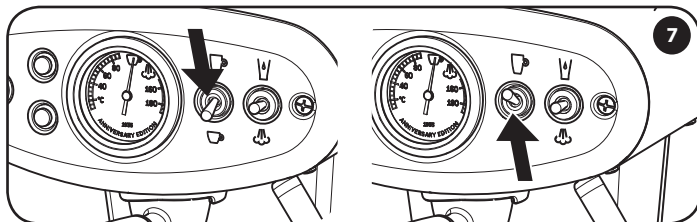
Plaats de capsulehouder in de zetgroep en blokkeer de capsulehouder door deze naar rechts te draaien.



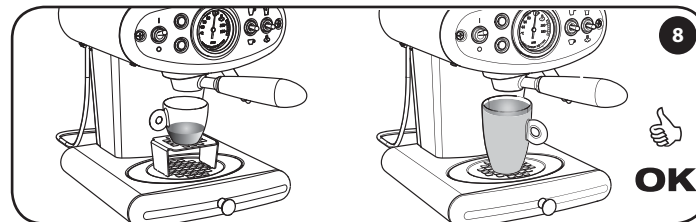
Plaats het espressokopje. Verwijder het steunrooster van de kopjes (N) bij gebruik van de cappuccino-kop of beker, en plaats het geschikte kopje of kop voor de soort bereiding.

De machine is voorinsteld om 25 ml espresso en 220 ml caffè americano te zetten. Het is mogelijk de afgifte eerder dan de automatische beëindiging te stoppen door op dezelfde gekozen toets te drukken.

Opmerking: gebruik voor de caffè americano een grote kop of beker met een inhoud van minstens 300 ml om te voorkomen dat de koffie overstroomt. Het volume van de bereiding kan in de machine opgeslagen worden; raadpleeg de betreffende paragraaf om de instellingen hiervoor uit te voeren.



Al naargelang de geplaatste capsule druk op  voor Espresso of op  voor caffè americano en laat de toets weer los.


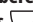


De afgifte eindigt automatisch.

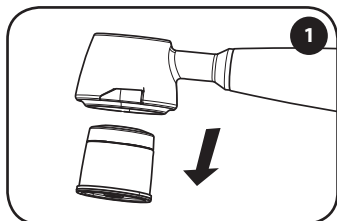
AANBEVELINGEN

Denk aan het volgende wanneer men een koffie van goede kwaliteit wil proeven:

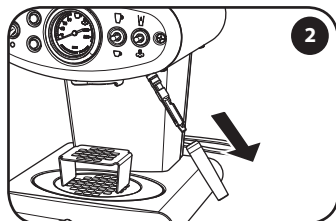
- Vervang dagelijks het water in het reservoir.
- Gebruik bij voorkeur water met een totale waterhardheid die lager is dan 12 Franse graden om aanslag in de machine te verminderen.
- Gebruik warme kopjes.

Bij een verkeerde combinatie van capsule en keuze van de bereidingsmodus (espresso capsule + toets  / capsule caffè americano + toets ) raden we aan om het verkregen product niet te drinken, aangezien het resultaat niet optimaal zou kunnen zijn. De foutieve combinatie capsule-toets benadeelt echter in geen geval de werking van de machine.

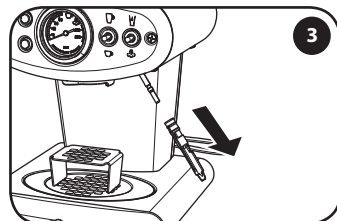
3 - HEET WATER ZETTEN



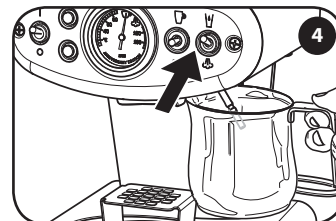
Verwijder eventuele capsules uit de capsulehouder.




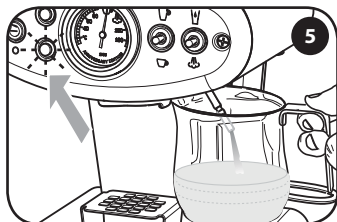
Verwijder het externe uiteinde van het stoompijpe.



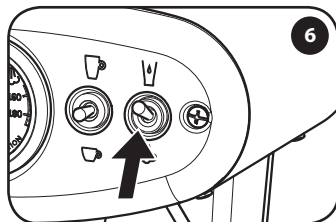
Verwijder het interne deel van het stoompijpe uit de metalen buis.



Plaats een houder onder het pijpje en druk op de toets .




Het controlelampje brandt wit en zodra de machine klaar is, begint ze heet water te verstrekken.

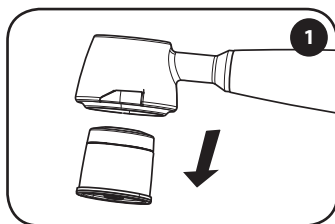


Druk opnieuw op de toets  om de afgifte te stoppen.

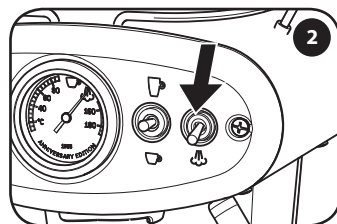
Opmerking: Het is mogelijk om de gewenste hoeveelheid heet water in de kop op te slaan, met dezelfde procedure als diegene die beschreven is voor de koffiedranken, tot en met een afgifte van maximaal 100 seconden.

Let op: Aanraking met de stoom en met het stoompijpe kan brandwonden veroorzaken. Tijdens de verwarmingsfase en wanneer de machine in de stoommodus is, wordt het thermoblok van de machine verwarmt, waarbij er kleine hoeveelheden stoom uit de capsulehouder kunnen komen. Indien men de stoom ongeveer 5 minuten niet gebruikt, keert de machine automatisch terug naar de koffiemodus. Duw op de toets  indien u nog stoom wenst te maken.

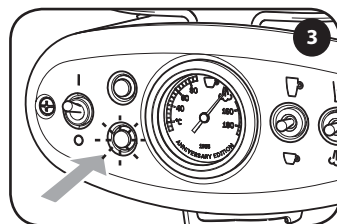
Opmerking: Volg de aanwijzingen uit de paragraaf "SNELLE KOFFIEBEREIDING NA STOOMAFGIFTE" om de machine nadat er stoom is afgegeven weer snel in de koffiestand te zetten.



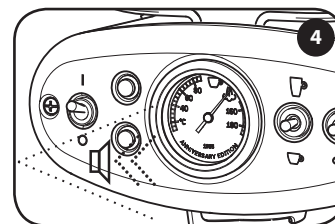
1 Verwijder eventuele capsules uit de capsulehouder.



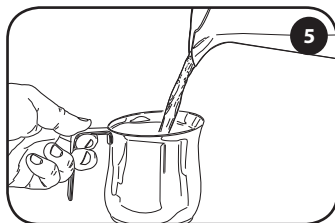
2 Duw de toets  omlaag.



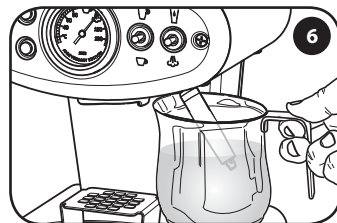
3 Het controlelampje begint te knipperen (Paars): verwarmingsfase.



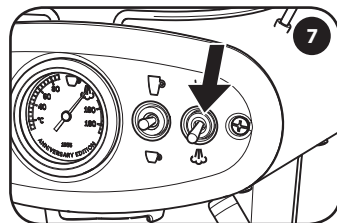
4 Wanneer de machine klaar is, wordt er een kort geluidssignaal gegeven en gaat het paars controlelampje vast branden.



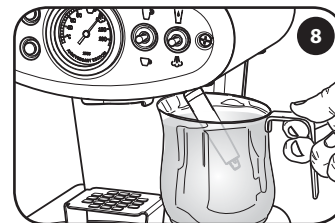
5 Giet de melk in een metalen kannetje.



6 Steek het stoompijpe tot de bodem in de melkkan.



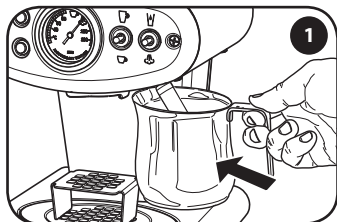
7 Duw de toets , nogmaals omlaag om de stoomafgifte te starten.



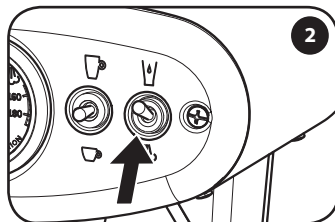
8 Duw opnieuw op de toets , om de afgifte te onderbreken, wanneer het gewenste resultaat bereikt is.

5 - SNELLE KOFFIEBEREIDING NA STOOMAFGIFTE

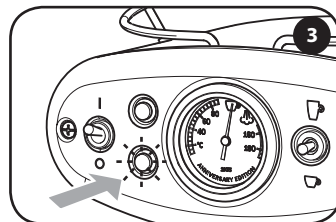
Na het afgeven van stoom heeft de machine meerdere minuten nodig om zich klaar te maken voor de bereiding van koffie. Om de wachttijd te verminderen, raden we aan de hierna beschreven procedure op te volgen.



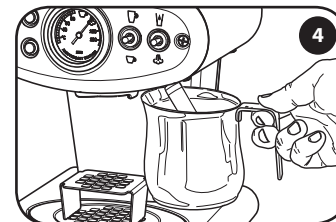
Plaats een leeg kannetje onder het stoompijpie.



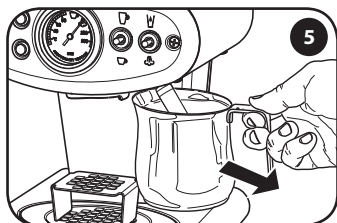
Druk op de toets  en laat weer los om de afgifte van heet water te starten.



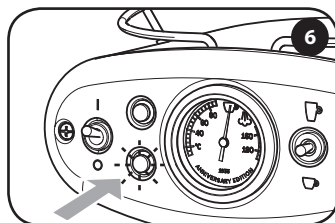
Het controlelampje wordt wit verlicht.



De afgifte eindigt automatisch.



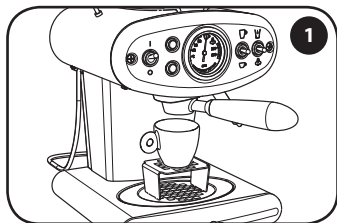
Verwijder het kannetje.



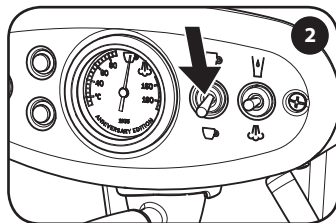
Wacht, vooraleer koffie te zetten, tot het controlelampje continu blauw brandt.

De fabrieksinstellingen weerspiegelen de ideale tijden voor het zetten van de beste espresso en caffè americano illy: espresso ongeveer 20 sec, 25 ml / caffè americano ongeveer 85 sec, 220 ml.

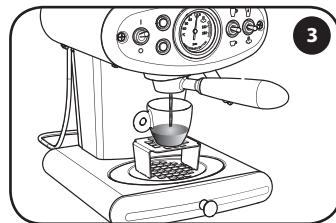
Het is mogelijk om voor beide afgiftetoetsen  en  de gewenste hoeveelheid koffie in het kopje af te stellen op de machine.



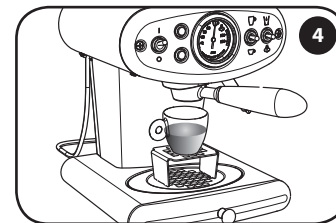
Plaats de capsule en bereid de machine voor zoals voor een normale afgifte.



Kies de toets van de bereiding die men wenst te wijzigen en houd deze ingedrukt tijdens de afgifte.



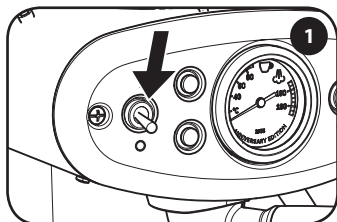
Laat weer los wanneer de gewenste hoeveelheid van de drank is bereikt.



Het niveau wordt opgeslagen. De machine is nu geprogrammeerd; bij de volgende bereiding, wordt de zojuist opgeslagen hoeveelheid koffie verstrekt.

7 - REINIGING EN ONDERHOUD

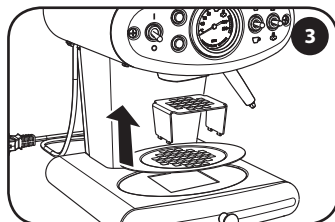
Men raadt aan het waterreservoir dagelijks te reinigen en met vers drinkwater te vullen. De reiniging van de machine en de onderdelen ervan moet bij voorkeur eenmaal per week worden uitgevoerd. Gebruik geen ethylalcohol, oplosmiddelen, schuursponsjes en/of agressieve chemische middelen. Droog de machine en/of zijn onderdelen niet in de magnetron en/of in een traditionele oven.



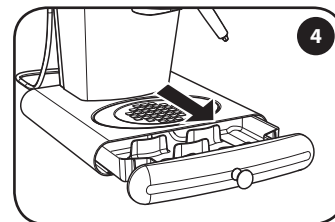
Zet de machine uit en haal de stekker uit het stopcontact.



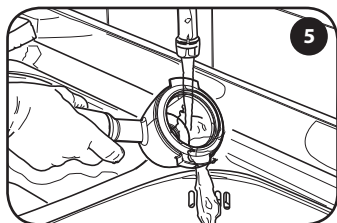
Haal het waterreservoir eruit en was het af.



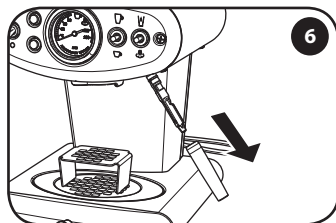
Til de kopjeshouder en het rooster op, haal ze eruit en was ze af met lauw water.



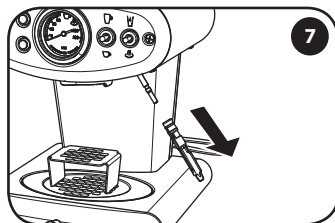
Verwijder het lekbakje en reinig het met lauw water.



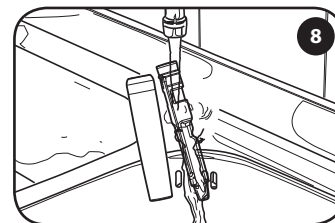
Ledig de capsulehouder en was deze af onder stromend water.



Verwijder het externe uiteinde van het stoompijpe.



Verwijder het interne deel van het stoompijpe uit de metalen buis.

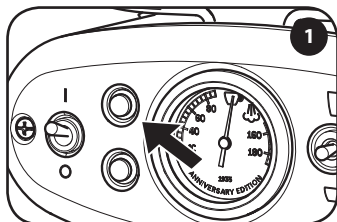


Scheid de twee onderdelen en was ze afzonderlijk af met lauw water.

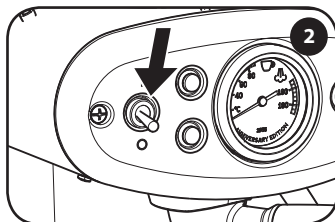
Voor de cyclus uit te voeren, lees eerst aandachtig de aanwijzingen om het proces te leren kennen. Duur: circa 20 minuten. **OPMERKING:** Indien de handelingen niet in de aangegeven tijden worden uitgevoerd, start de machine het ontkalkingsproces niet: het is dus noodzakelijk de machine uit te zetten en de handelingen te herhalen.

De vorming van kalkaanslag is een natuurlijk gevolg van het gebruik van de machine. Met de ontkalking wordt de reiniging geoptimaliseerd en worden de kalkresten aan de binnenkant verwijderd.

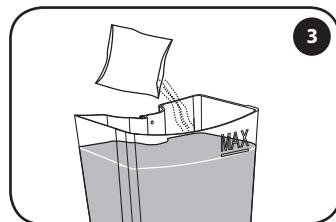
Indien de ontkalkingscyclus door stroomonderbreking wordt onderbroken of wanneer de machine per ongeluk uitgezet wordt, dient men de gehele handeling opnieuw uit te voeren voordat men de machine weer kan gebruiken.



Wanneer het controlelampje geel knippert, moet de ontkalking uitgevoerd worden.



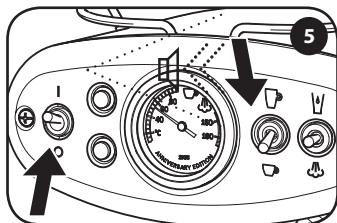
Schakel de machine uit en verwijder de capsulehouder.



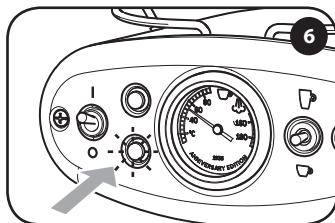
Haal het reservoir eruit en vul het met vers drinkwater tot het MAX niveau, voeg vervolgens de ontkalkingsoplossing erbij en meng.





Plaats een bak van minstens 1 liter onder de koffietuit.

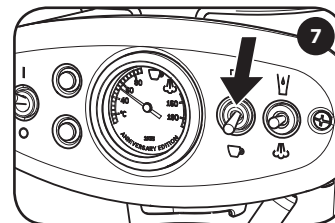



Zet de machine aan. Druk binnen 15 seconden op de toets  en houdt het gedurende 4 seconden ingedrukt totdat men het geluidssignaal hoort.

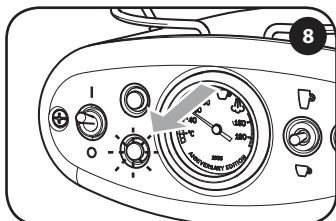


Het controlelampje knippert geel.

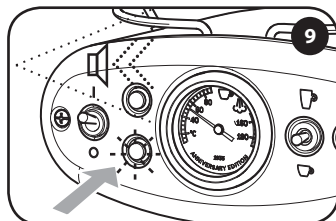
Opmerking: De ontkalkingscyclus kan in pauze gezet worden door op de toets  te drukken; druk opnieuw op de toets  om de cyclus na de pauze weer verder te zetten.



Druk binnen de 2 minuten op de toets  om de ontkalkingscyclus te starten.



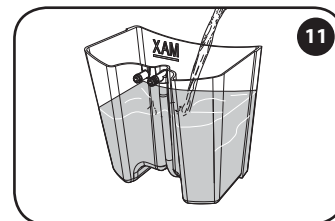
8 De machine beheert het verstrekken van de ontkalkingsoplossing. Het controlelampje knippert snel.



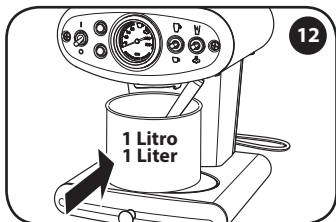
9 Aan het einde van het verstrekken, geeft de machine een reeks geluidssignalen. Het controlelampje knippert azuurblauw (aanvraag spoelfase).



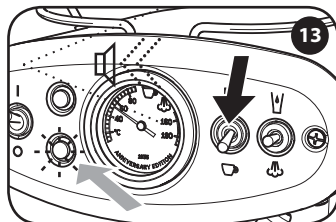
10 Verwijder het bakje en ledig het.




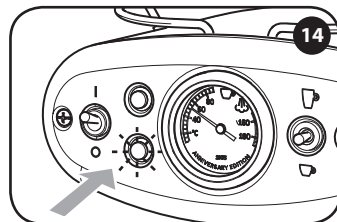
11 Was het reservoir goed af en vul het met vers water tot het MAX niveau.



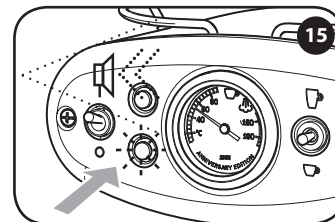
12 Plaats opnieuw een bak van minstens 1 liter onder de koffietuit.



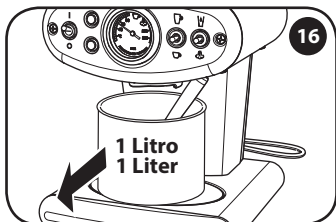
13 Druk op de toets  om de spoelcyclus te starten. De machine geeft een lang geluidssignaal en het controlelampje begint azuurblauw te knipperen.



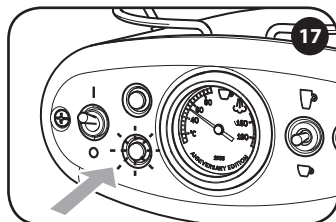
14 De machine beheert de spoeling. Het controlelampje knippert snel.



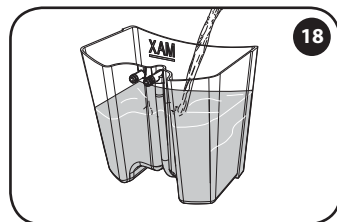
15 Aan het einde van het verstrekken, geeft de machine een geluidssignaal van 3 seconden.



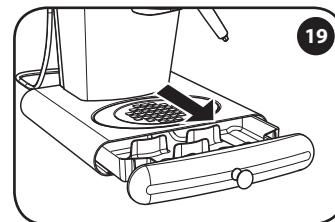
16 Verwijder het bakje en ledig het.



17 De machine keert terug naar de normale gebruiksconditie met de led vast blauw.



18 Ga na of het waterreservoir gevuld moet worden.



19 Verwijder het lekbakje en reinig het met lauwwater.

LET OP: Indien de ontkalking niet wordt uitgevoerd, kan de kalk storingen in de functionaliteit veroorzaken die niet door de garantie gedekt worden.

Gebruik geen azijn, loog, zout, mierenzuur, aangezien ze de machine beschadigen.

Gebruik alleen ontkalkingsproducten die geschikt zijn voor koffiemachines. De ontkalkingsoplossing moet volgens de geldende normen afgedankt worden. Drink niet de vloeistof die tijdens het ontkalkingsproces wordt verstrekt; de machine kan pas weer gebruikt worden voor het zetten van koffie nadat het ontkalkingsproces is beëindigd.

De garantie dekt geen defecten die zijn veroorzaakt door:

- het niet periodiek uitvoeren van de ontkalking;
- een werking met een voltage die anders is dan op het typeplaatje "H" staat beschreven (zie hoofdstuk "Onderdelen van de machine");
- onjuist gebruik of gebruik dat niet conform is aan de aanwijzingen;
- intern aangebrachte wijzigingen.

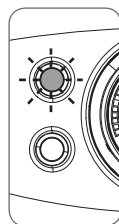
De garantie dekt niet de reparatiekosten voor machines die door niet erkende servicecentra zijn gerepareerd. Deze kosten zijn geheel voor rekening van de klant. Het wordt aangeraden:

- de onderdelen niet in de vaatwasmachine te wassen;
- de opvangbakjes schoon te houden.

Het niet in acht nemen van deze punten zou problemen aan de machine kunnen creëren die niet door de garantie gedekt worden.

LET OP:

Het wordt aangeraden om de originele verpakking (voor ten minste de garantieperiode) te bewaren voor het eventueel versturen van de machine naar erkende servicecentra. Eventuele schade die te wijten is aan het transport zonder geschikte verpakking, wordt niet door de garantie gedekt.



Rood (Continu aan) - De machine is ingeschakeld.

Groen (Knipperend) - De machine is in Stand-By.

Rood (Knipperend) - De machine heeft een storing.

Geel (Knipperend) - Er moet een ontkalkingscyclus uitgevoerd worden.

Blauw (Knipperend) - De Bluetooth interface van de machine bevindt zich in de communicatiefase (indien aanwezig).

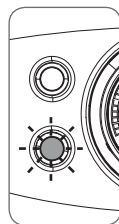
Blauw (Knipperend) - De machine wordt opgewarmd voor het zetten van koffie.

Blauw (Continu aan) - De machine is klaar voor het zetten van koffie.

Wit (Continu aan) - De machine is bezig heet water te verstrekken.

Paars (Knipperend) - De machine wordt opgewarmd voor het verstrekken van stoom.

Paars (Continu aan) - De machine is klaar voor het verstrekken van stoom.





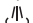


Geel (Snel knipperend) - De machine is bezig met de ontkalking.

Azuurblauw (Traag knipperend) - De machine is klaar om de spoeling te starten.



Azuurblauw (Snel knipperend) - De machine voert de spoeling uit.

PROBLEEM - OORZAAK - OPLOSSING

PROBLEEM	OORZAAK	OPLOSSING	Indien het probleem blijft bestaan
De machine gaat niet aan.	Voedingskabel niet aangesloten op het stopcontact.	Steek de stekker in een stopcontact dat overeenkomt met de technische gegevens die zijn aangegeven op het typeplaatje onder de machine.	Neem contact op met een erkend service-centrum.
	Hoofdschakelaar in de stand "0".	Zet de hoofdschakelaar in de stand "I".	
De machine verstrekt geen koffie.	Er is geen water in het reservoir.	Vul het reservoir met water.	
	Er is geen capsule geplaatst in de capsulehouder.	Plaats een capsule in de capsulehouder.	
	Er wordt geen koffie verstrekt met de geplaatste capsule.	Plaats een nieuwe capsule in de capsulehouder en bevestig deze aan de zetgroep; zet koffie.	
	De toets werd niet gedrukt.	Druk opnieuw op de toets  of  .	
	Het waterreservoir is er niet goed in geplaatst.	Controleer of het waterreservoir er goed in is geplaatst.	
	Er zijn interne onderdelen met kalkaanslag.	Ontkalk de machine zoals beschreven is in de betreffende paragraaf.	
De pomp is niet goed ingeschakeld.	Probeer water te verstrekken zonder een capsule in de ruimte te plaatsen.		
Er lekt water uit de groep tijdens de afgifte.	Verkeerde type capsule.	Controleer of er een "Iperespresso" capsule voor huishoudelijk gebruik is gebruikt, herkenbaar aan de tekst "Capsule met één dosis gemalen koffie voor huishoudelijk gebruik" op de verpakking voor ESPRESSO of CAFFÈ AMERICANO.	
Bij het drukken op de toets  geeft de machine geen stoom af.	Machine niet klaar.	Wacht tot het paars controlelampje vast brandt.	
	Stoompijpje vuil of verstopt.	Demonteer en reinig het stoompijpje zoals aangegeven in de handleiding.	
Er komt stoom uit, maar de melk wordt niet opgeschuimd.	Verstopping van het stoompijpje.	Zet de machine uit en laat ze afkoelen. Demonteer het stoompijpje en verwijder eventuele verstoppingen uit de openingen waar de stoom uitkomt. Hermonteer het stoompijpje.	
Machine uitgeschakeld maar hoofdschakelaar in de stand "I".	Machine is in de Power Save functie.	Activeer de machine door op een van de twee toetsen  of  te drukken.	
Er lekt koffie uit de capsule aan het begin van de afgifte.		Het eventuele lekken van druppeltjes tijdens de eerste seconden van de afgifte is normaal.	

AFDANKEN VAN HET APPARAAT

Afdanken van gebruikte elektrische en elektronische apparatuur door particulieren in de Europese Unie. Het AEEA symbool dat gebruikt is op dit product, geeft aan dat het niet samen met ander huishoudelijk afval afgedankt mag worden, maar dat het gescheiden ingezameld dient te worden. De privé gebruiker heeft de mogelijkheid om de gebruikte apparatuur, in de verhouding van een op een, gratis in te leveren bij de aankoop van een nieuw apparaat.

Voor nadere informatie over de inzamelingspunten van te slopen apparatuur, wordt het aangeraden contact op te nemen met de eigen woongemeente, de plaatselijke dienst voor afvalverwerking of de winkel waar het apparaat is gekocht. Het is de verantwoordelijkheid van de gebruiker om de afdanking volgens de geldende normen uit te voeren en het niet nakomen van de wettelijke bepalingen kan gestraft worden.

De juiste afdanking van dit product draagt bij aan het beschermen van het milieu, de natuurlijke bronnen en de menselijke gezondheid.



